

ΕΓΧΕΙΡΙΔΙΟ ΧΡΗΣΤΗ

# TCCRX

FITNESS IN MOTION

## ΠΟΛΥΟΡΓΑΝΟ ΓΥΜΝΑΣΤΙΚΗΣ



## Total Body Squat

Για να γνωρίσετε το συγκεκριμένο προϊόν και για να το χρησιμοποιήσετε με ασφάλεια και χωρίς προβλήματα, παρακαλούμε διαβάστε προσεκτικά εξ' ολοκλήρου -και όχι αποσπασματικά- το παρόν ΕΓΧΕΙΡΙΔΙΟ ΧΡΗΣΤΗ.

## ΠΕΡΙΕΧΟΜΕΝΑ

ΠΡΟΕΙΔΟΠΟΙΗΣΕΙΣ ΑΣΦΑΛΕΙΑΣ	2
ΔΙΑΓΡΑΜΜΑ ΤΟΥ ΟΡΓΑΝΟΥ	3
ΛΙΣΤΑ ΕΞΑΡΤΗΜΑΤΩΝ	4
ΣΥΝΔΕΤΙΚΑ ΥΛΙΚΑ	5
ΒΗΜΑΤΑ ΣΥΝΑΡΜΟΛΟΓΗΣΗΣ	6
ΚΟΜΠΙΟΥΤΕΡ ΠΡΟΠΟΝΗΣΗΣ	10
ΕΓΓΥΗΣΗ	11

## ΠΡΟΕΙΔΟΠΟΙΗΣΕΙΣ ΑΣΦΑΛΕΙΑΣ

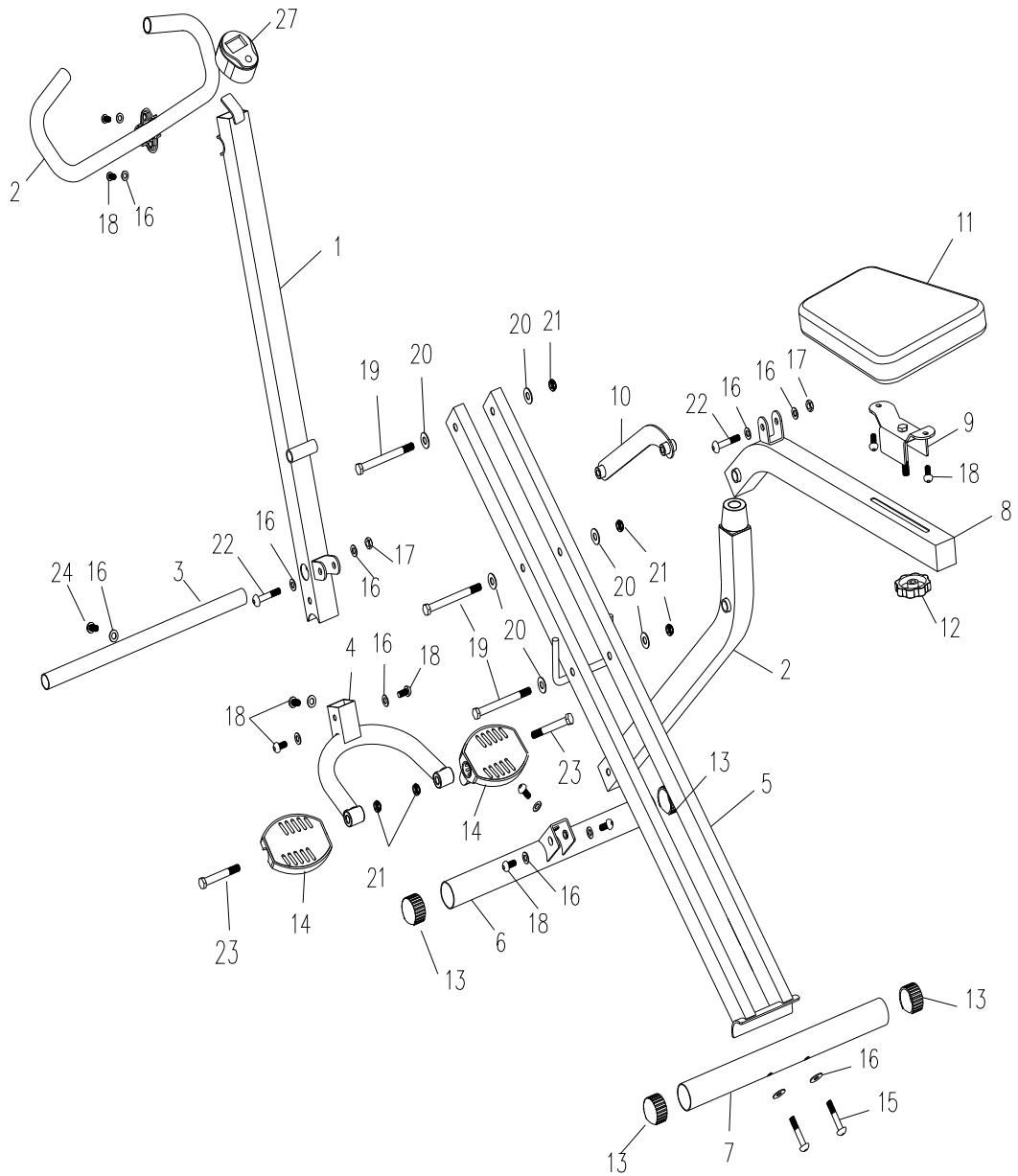
### ΟΡΘΗ ΣΥΜΠΕΡΙΦΟΡΑ

- Πριν από τη συναρμολόγηση και τη χρήση, διαβάστε προσεκτικά αυτό το εγχειρίδιο και οποιοδήποτε άλλο φύλλο οδηγιών επισυνάπτεται.
- Χρησιμοποιήστε το μηχάνημα μόνο εντός της οικίας. Οι διαδικασίες και οι οδηγίες χρήσης πρέπει να εξηγηθούν σε όλα τα μέλη της οικογένειας ή φίλους που θα το χρησιμοποιήσουν.
- Χρησιμοποιήστε το μηχάνημα μόνο σε επίπεδη επιφάνεια, σε απόσταση τουλάχιστον 0.5m από άλλα αντικείμενα και καλύψτε το πάτωμα από κάτω του για την πρόληψη τυχόν ζημιών.
- Βεβαιωθείτε ότι όσοι χρησιμοποιούν το μηχάνημα έχουν κατανοήσει τις οδηγίες. Επιβλέψτε τα πρώτα στάδια της προπόνησης. Οι οδηγίες λειτουργίας πρέπει να είναι πάντα κοντά στο μηχάνημα για γρήγορη αναφορά σε περίπτωση ανάγκης.
- Βεβαιωθείτε ότι το μηχάνημα χρησιμοποιείται μόνο από άτομα ηλικίας 16 ετών και άνω, και από ανθρώπους που βρίσκονται σε ικανή φυσική κατάσταση.
- Να φοράτε πάντα τα κατάλληλα ρούχα για άθληση, τα οποία δεν εμποδίζουν την κίνηση. Χρησιμοποιήστε παπούτσια κατάλληλα για τρέξιμο. Αποφεύγετε να φοράτε ρούχα που εμποδίζουν την αναπνοή ή παπούτσια με σόλες από άκαμπτο υλικό.
- Εάν κατά τη διάρκεια της προπόνησης, νιώσετε ζάλη, πόνο στο στήθος ή δυσκολία στην αναπνοή, σταματήστε **ΑΜΕΣΩΣ** την άσκηση και συμβουλευτείτε το γιατρό σας.
- Ελέγχετε περιοδικά το σφίξιμο όλων των βιδών και συνδετικών υλικών ενώσεων καθώς και την ακεραιότητα όλων των επιμέρους μερών του μηχανήματος.

### ΜΗ ΟΡΘΗ ΣΥΜΠΕΡΙΦΟΡΑ

- ΜΗΝ εγκαταστήσετε το μηχάνημα σε γυμναστήρια ή σε χώρους που χρησιμοποιούνται για επαγγελματική άσκηση, δεν έχει σχεδιαστεί για εντατική χρήση σε επαγγελματικές δραστηριότητες ή για τους σκοπούς αποκατάστασης.
- ΜΗΝ τοποθετείτε ποτήρια ή μπουκάλια με υγρά κοντά στο μηχάνημα.
- ΜΗΝ καθαρίζετε το μηχάνημα με αιχμηρά αντικείμενα, βούρτσες, σφουγγάρια ή σκληρά χημικά.
- ΜΗΝ αποσυναρμολογείτε τα απαραίτητα εξαρτήματα, εκτός εάν αυτό καθορίζεται στο εγχειρίδιο οδηγιών.
- ΜΗΝ τοποθετείτε το μηχάνημα έξω από το σπίτι ή σε έκθεση σε καιρικά φαινόμενα (βροχή, ήλιο κλπ).
- ΜΗΝ αφήνετε παιδιά ή κατοικίδια ζώα να έχουν πρόσβαση στο μηχάνημα.
- ΜΗ χρησιμοποιείτε το μηχάνημα εάν έχει υποστεί βλάβη. Σε περίπτωση βλάβης ή δυσλειτουργίας του, απενεργοποιήστε το και μην το πειράζετε. Για τις επισκευές επικοινωνήστε με το εξειδικευμένο κέντρο τεχνικής υποστήριξης της αντιπροσωπείας.

# ΔΙΑΓΡΑΜΜΑ ΤΟΥ ΟΡΓΑΝΟΥ

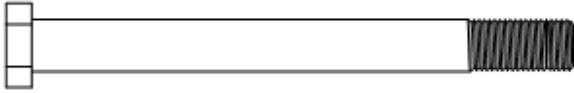


## ΛΙΣΤΑ ΕΞΑΡΤΗΜΑΤΩΝ

A/A	ΠΕΡΙΓΡΑΦΗ	ΤΜΧ
1	POSTE DELANTERO	1 PC
2	MANUBRIO	1 PC
3	TUBO DE PIE	1 PC
4	TUBO EN U	1 PC
5	MARCO PRINCIPAL	1PC
6	BARRA ESTABILIZADORA DELANTERA	1PC
7	BARRA ESTABILIZADORA DELANTERA	1PCS
8	POSTE DE ASIENTO	1 PC
9	ASIENTO EN FORMA DE U	1 PC
10	HOJA DE DOBLADO	1 PC
11	ASIENTO	1 PC
12	PERILLA	1 PC
13	CUBIERTA FINAL	4 PCS
14	PEDAL	2 SET
15	TORNILLO M8*50	2PCS
16	ARANDELA Ø8	17PCS
17	TUERCA M8	2PCS
18	TORNILLO M8*16	10 PCS
19	TUERCA M10*110	3 PCS
20	ARANDELA Ø10	6PCS
21	TUERCA M10	5 PCS
22	TORNILLO M8*40	2 PCS
23	TORNILLO M10*120	2 PCS
24	TORNILLO M8*20	1 PC
25	LLAVE S13-14-15	1 PC
26	LLAVE EN L S5	1 PC
27	DIGITAL WATCHES	1 PC

## ΣΥΝΔΕΤΙΚΑ ΥΛΙΚΑ

#19 ΒΙΔΑ M10\*110 3ΤΜΧ



#20 ΡΟΔΕΛΑ Φ10 6 ΤΜΧ



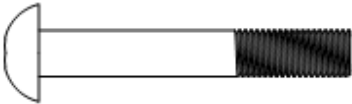
#22 ΒΙΔΑ M8\*40 2 ΤΜΧ



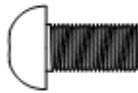
#16 ΡΟΔΕΛΑ Φ8 17 ΤΜΧ



#15 ΒΙΔΑ M8\*50 2 ΤΜΧ



#18 ΒΙΔΑ M8\*16 10 ΤΜΧ



#21 ΠΑΞΙΜΑΔΙ M10 5 ΤΜΧ



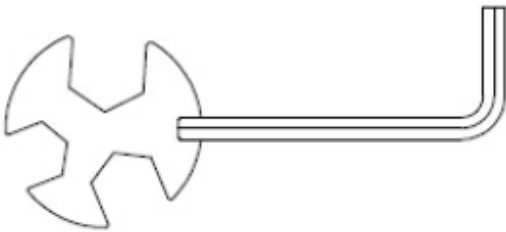
#17 ΠΑΞΙΜΑΔΙ M8 2 ΤΜΧ



#23 ΒΙΔΑ M10\*1202 ΤΜΧ



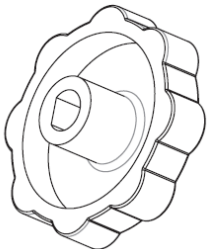
#25 ΚΛΕΙΔΙ ALLEN S13-14-15 1 ΤΜΧ



#26 ΚΛΕΙΔΙ EN L S5 1 ΤΜΧ



#12 ΚΟΥΜΠΙ 1 ΤΜΧ

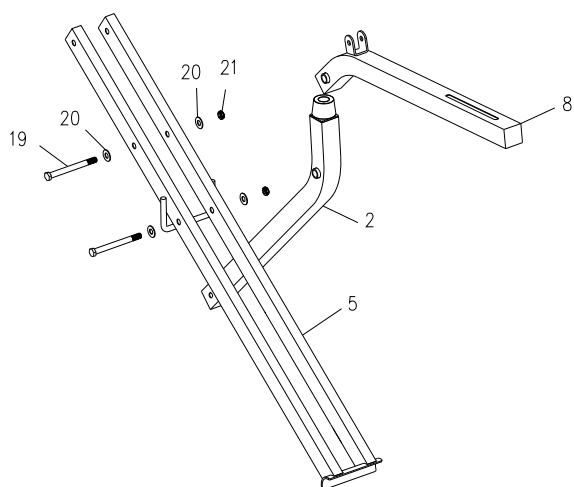


#24 ΒΙΔΑ M8\*20 M8\*20 1 ΤΜΧ



## ΒΗΜΑΤΑ ΣΥΝΑΡΜΟΛΟΓΗΣΗΣ

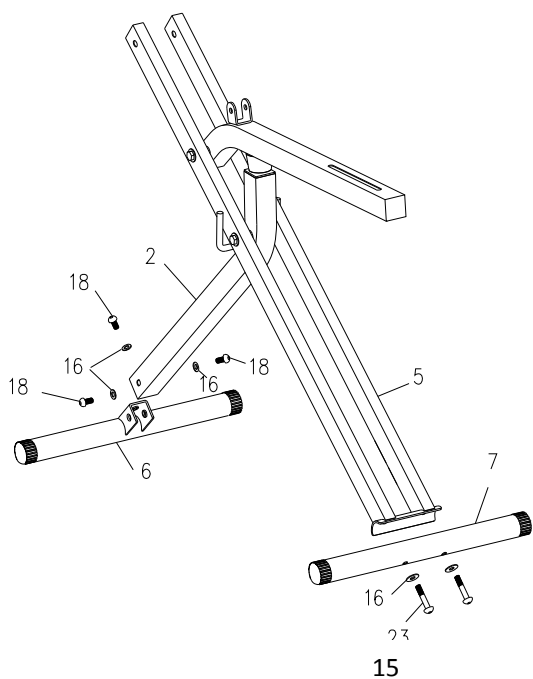
### ΒΗΜΑ 1



Τοποθετήστε τον κύριο σωλήνα πλαισίου (2) και το σωλήνα καθίσματος (8) στη μεσαία θέση του οριζόντιου σωλήνα (5), χρησιμοποιώντας 2 βίδες M10 \* 110 (19), 4 ροδέλες φ10 (20) και 2 παξιμάδια M10 (21).

Σφίξτε με το κλειδί.

### ΒΗΜΑ 2

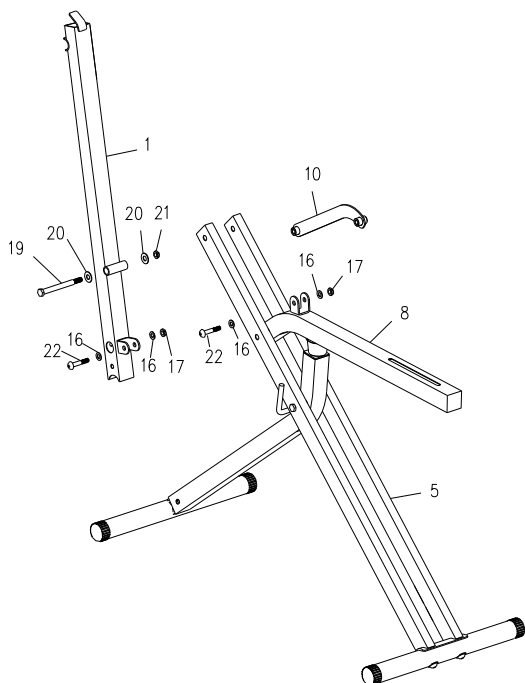


Συνδέστε τη βάση (7) στον οριζόντιο σωλήνα (5) χρησιμοποιώντας 2 ροδέλες φ8 (16) και 2 βίδες M8 \* 50 (15).

Συνδέστε τον κύριο σωλήνα πλαισίου (2) και τη βάση (6) με 3 ροδέλες φ8 (16) και 3 βίδες M8 \* 16 (18).

Σφίξτε με το κλειδί.

### ΒΗΜΑ 3

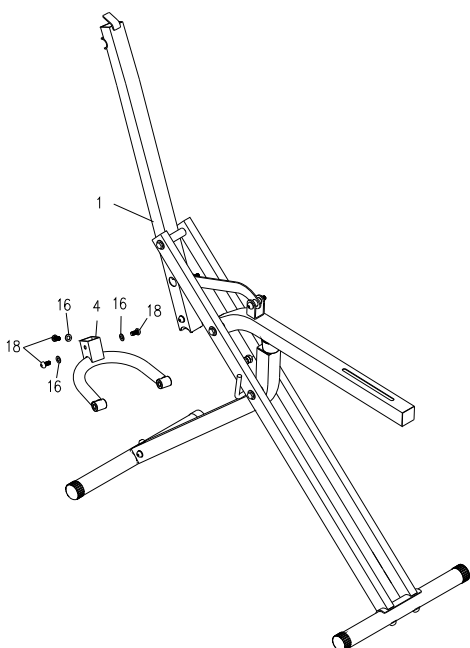


Συνδέστε το μπροστινό σωλήνα (1) στη μεσαία θέση του οριζόντιου σωλήνα (5) χρησιμοποιώντας 1 βίδα  $M10 * 110$  (19), 2 ροδέλες  $\phi 10$  (20) και 1 παξιμάδι  $M8$  (21).

Συνδέστε το μεγάλο καμπύλο κομμάτι (10) στο μπροστινό σωλήνα (1) και το σωλήνα καθίσματος (8) χρησιμοποιώντας 2 βίδες  $M8 * 40$  (22), 4 ροδέλες  $\phi 8$  (16) και 2 παξιμάδια  $M8$  (17).

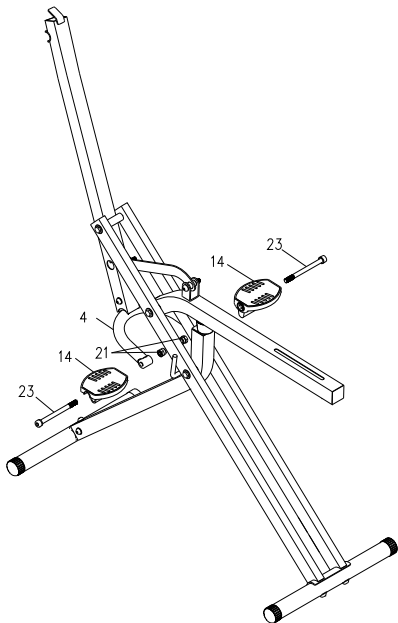
Σφίξτε με το κλειδί.

### ΒΗΜΑ 4



Στερεώστε το μπροστινό σωλήνα εδάφους (4) στο μπροστινό σωλήνα (1) χρησιμοποιώντας 3 ροδέλες  $\phi 8$  (16) και 3 βίδες  $M8 * 16$  (18)

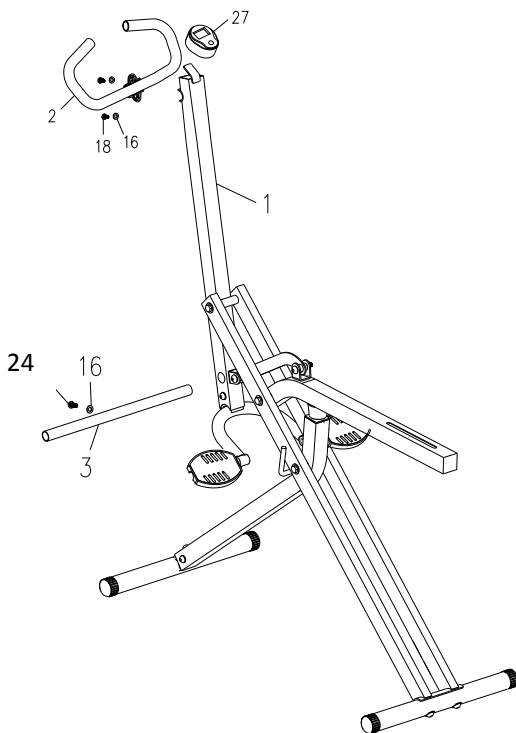
## ΒΗΜΑ 5



Συνδέστε το πεντάλ (14) στο σωλήνα ποδιού (4) χρησιμοποιώντας 2 βίδες M10 \* 120 (23) και 2 παξιμάδια M10 (21).

Σφίξτε με το κλειδί.

## ΒΗΜΑ 6



Συνδέστε το σωλήνα (3) στο μπροστινό σωλήνα (1) χρησιμοποιώντας 1 βίδα M8 \* 20 (24) και 1 ροδέλα φ8 (16).

Σφίξτε με το κλειδί.

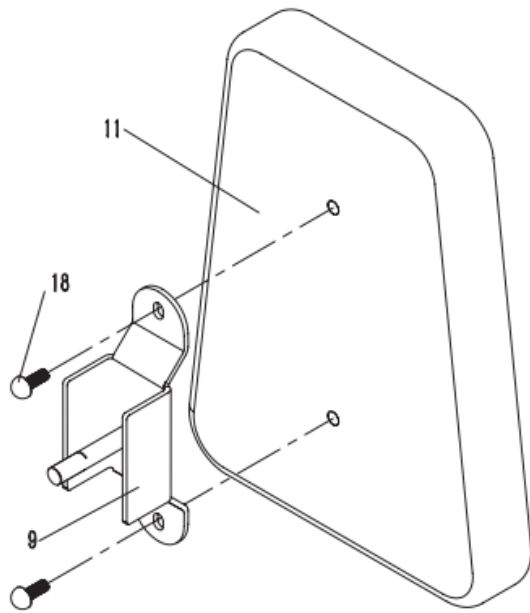
Προσαρμόστε το τιμόνι (2) στο μπροστινό σωλήνα (1), χρησιμοποιώντας 2 ροδέλες φ8 (16) και 2 βίδες M8 \* 16 (18).

Σφίξτε με το κλειδί.

Τοποθετήστε το κομπιούτερ (27) στο μπροστινό σωλήνα (1).

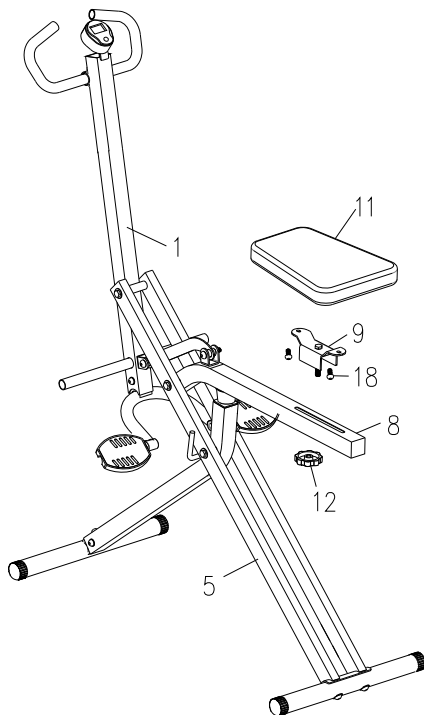


## ΒΗΜΑ 7



Συνδέστε το στήριγμα του  
καθίσματος (9) στο κάθισμα  
χρησιμοποιώντας 2 βίδες M8 \*  
16 (18).  
Σφίξτε με το κλειδί.

## ΒΗΜΑ 8



Συνδέστε το κάθισμα (11) στο  
σωλήνα καθίσματος (18)  
χρησιμοποιώντας το κουμπί (12).

Μετακινώντας το κάθισμα, μπορείτε  
να προσαρμόσετε τη θέση του.

## ΚΟΜΠΙΟΥΤΕΡ ΠΡΟΠΟΝΗΣΗΣ



Το κομπιούτερ αποτελείται κυρίως από μια οθόνη υγρών κρυστάλλων που επιτρέπει την εμφάνιση των ακόλουθων δεδομένων:

### **COUNT**

Ο αριθμός των επαναλήψεων που πραγματοποιήθηκαν από την αρχή της άσκησης.

### **STEP / MIN**

Ο αριθμός επαναλήψεων ανά λεπτό από την αρχή της άσκησης.

### **CALORIES**

Η κατανάλωση θερμίδων κατά τη διάρκεια της άσκησης. **ΠΡΟΣΟΧΗ:** η παρεχόμενη μέτρηση είναι κατά προσέγγιση για σύγκριση μεταξύ προπονήσεων, σε καμία περίπτωση δεν μπορεί να θεωρηθεί ως ιατρική μέτρηση ακριβείας.

### **TIME**

Η διάρκεια της άσκησης, ξεκινώντας από το μηδέν.

### **SCAN**

Η αυτόματη σάρωση των πληροφοριών που εμφανίζονται στην κεντρική οθόνη (Σάρωση, Χρόνος, Θερμίδες, Επανάληψη, Επανάληψη ανά λεπτό).

### **Κουμπί MODE**

Κατά τη διάρκεια της άσκησης πατήστε το κουμπί MODE για να επιλέξετε ποια δεδομένα θα εμφανίζονται στην οθόνη από τα: Count, Step / Min, Time, Calories, Scan. Επιλέγοντας το SCAN ενεργοποιείται η αυτόματη κυκλική εμφάνιση των δεδομένων χωρίς να χρειάζεται να πατήσετε το κουμπί MODE. Πατήστε και κρατήστε πατημένο το κουμπί για 2 δευτερόλεπτα για να επαναφέρετε όλα τα δεδομένα στις οθόνες.

**Σημείωση:** όταν το όργανο γυμναστικής είναι ανενεργό για περισσότερα από τέσσερα λεπτά, το κομπιούτερ απενεργοποιείται για εξοικονόμηση μπαταρίας. Για να το επαναφέρετε, απλώς πατήστε οποιοδήποτε κουμπί.

Το προϊόν TOORX που αγοράσατε, έχει κατασκευαστεί για να σας προσφέρει απροβλημάτιστη λειτουργία για πολλά χρόνια. Όπως όμως κάθε ηλεκτρική συσκευή, έτσι και η δική σας χρειάζεται μεγάλη προσοχή κατά τη διάρκεια της χρήσης και του χειρισμού της. Εάν της φερθείτε με τη δέουσα προσοχή, θα γίνει ο προσωπικός σας γυμναστής για μια ζωή.

### Μεγάλη προσοχή απαιτείται:

1. Στην ηλεκτρολογική εγκατάσταση που θα συνδεθεί (π.χ. για αποφυγή αυξομειώσεων τάσης) -εάν απαιτείται.
2. Σε υγρά που τυχόν βρέζουν το μηχάνημα.
3. Σε αντικείμενα ή ακαθαρσίες που εισχωρήσουν στο μηχάνημα.
4. Σε μετακινήσεις πάσης φύσεως.

### ΝΑ ΔΙΑΒΑΖΕΤΕ ΠΑΝΤΑ ΠΡΟΣΕΚΤΙΚΑ ΤΙΣ ΟΔΗΓΙΕΣ ΧΡΗΣΗΣ

### **ΟΡΟΙ ΕΓΓΥΗΣΗΣ**

Η TOORX εγγυάται την καλή λειτουργία της συσκευής για το χρονικό διάστημα 2 ετών.

1. Η εγγύηση ισχύει μόνο εφόσον συνοδεύεται από το νόμιμο παραστατικό αγοράς από εξουσιοδοτημένο κατάστημα (τιμολόγιο πώλησης ή δελτίο λιανικής πώλησης). Σας συνιστούμε το παραστατικό αγοράς να το φυλάξετε μαζί με τους όρους της εγγύησης. Η διάρκεια της εγγύησης δεν παρατείνεται για οποιονδήποτε λόγο.
2. Η εταιρεία αναλαμβάνει να επισκευάσει τη συσκευή δωρεάν, σε περίπτωση βλάβης που οφείλεται αποκλειστικά σε κατασκευαστικό σφάλμα. Η εγγύηση καλύπτει το κόστος των ανταλλακτικών και την εργασία. Η αντικατάσταση ή όχι των ανταλλακτικών είναι στην κρίση των τεχνικών της εταιρείας. Αντικατάσταση συσκευής αποκλείεται.
3. Η συσκευή επισκευάζεται στο χώρο service της εταιρείας ή του εξουσιοδοτημένου αντιπροσώπου. Οποιαδήποτε έξοδα για επισκευή εκτός του χώρου αυτού, επιβαρύνουν τον πελάτη. Επίσης, τα έξοδα μεταφοράς της συσκευής προς το χώρο service από το χώρο του πελάτη και το αντίστροφο, επιβαρύνουν τον πελάτη.
4. Η αποκατάσταση κάθε βλάβης γίνεται σε εύλογο χρονικό διάστημα. Αποκλείεται κάθε είδους απαίτηση για αποζημίωση λόγω καθυστέρησης στην επισκευή βλάβης εξαιτίας ανώτερης βίας.

Η παρούσα εγγύηση ΔΕΝ καλύπτει τις εξής περιπτώσεις:

1. Όταν η συσκευή χρησιμοποιείται για επαγγελματική χρήση όπως σε γυμναστήρια, φυσικοθεραπευτήρια κλπ.
2. Όταν έχει γίνει προσπάθεια αποκατάστασης της βλάβης από άτομο μη εξουσιοδοτημένο για το σκοπό αυτό.
3. Όταν η βλάβη προέλθει από κακή συναρμολόγηση, χρήση και κακή ηλεκτρολογική εγκατάσταση π.χ. κομμένα καλώδια, κακή προσαρμογή εξαρτημάτων, αυξομειώσεις τάσεων στο δίκτυο της ΔΕΗ.
4. Εξαρτήματα που έχουν καταστραφεί από υπαιτιότητα του χρήστη όπως σπασμένα πλαστικά μέρη, κακή χρήση της δεξαμενής νερού, φθορές κατά τη μετακίνηση του μηχανήματος.
5. Εξαρτήματα όπως: τάπητες, ιμάντες κίνησης, μετασχηματιστές, συρματόσχοινα, δάπεδα και πλευρικά πατήματα θεωρούνται αναλώσιμα και δεν καλύπτονται από την εγγύηση.

### **A. ΛΕΟΣ Α.Ε.**

**Έδρα Αντιπροσωπείας & Service:** Λεύκης 111,

Τ.Κ. 145 68 Κρυονέρι, Αττική

**Τηλέφωνο:** (+30) 210 953 6512

**Fax:** (+30) 210 957 9073

**E-mail:** service@leos.gr

**Ιστοσελίδα:** www.leos.gr



Λεύκης 111, 14568 Κρυονέρι,  
ΑΘΗΝΑ  
Τηλ.: 210 9536512, Fax: 210 9579073  
e-mail: [service@leos.gr](mailto:service@leos.gr),  
[www.leos.gr](http://www.leos.gr)